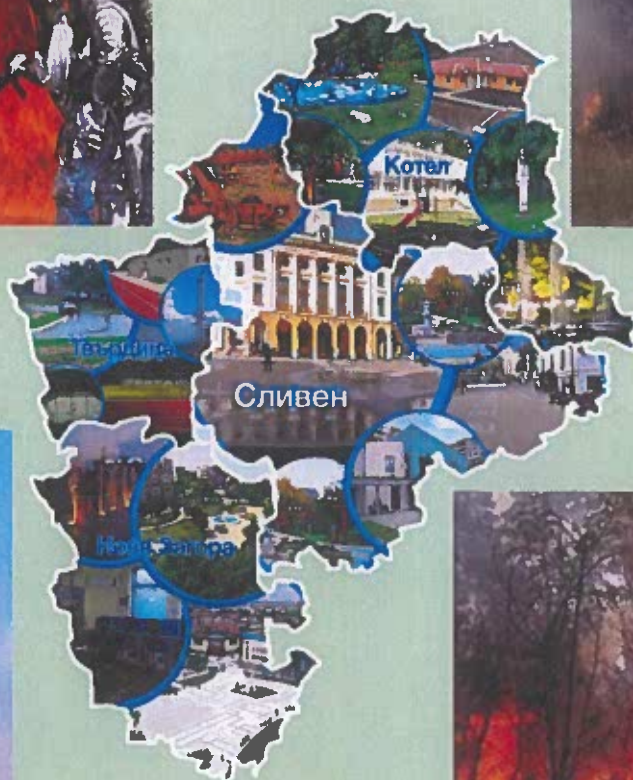




РЕПУБЛИКА БЪЛГАРИЯ
Областна Администрация Сливен

ПЛАН ЗА ЗАЩИТА ПРИ БЕДСТВИЯ ОБЛАСТ СЛИВЕН ЧАСТ IV ГОРСКИ ПОЖАРИ



СЛИВЕН
2024

1. ЦЕЛ:

1.1. Повишаване капацитета на органите за управление и областната администрация за организиране и координиране на превантивната дейност.

1.2. Създаване на оптимална организация на взаимодействие между териториалните органи на изпълнителната власт и местната власт в област Сливен, за ефективно и своевременно реагиране при възникване на пожари в извън урбанизираните територии.

1.3. Създаване на способности за реагиране при възникване на горски пожари и съхраняване живота на населението в района на пожара.

1.4. Определяне на отговорностите и разпределение на задачите на териториалните органи на изпълнителната власт и местната власт в областта, за осигуряване на условия за провеждане на спасителни дейности в пострадалия район.

2. ОБХВАТ:

Настоящият план се прилага при възникване на пожари в горски и полски територии на голяма площ и с възможност за нанасяне на значителни щети за населението и икономиката на територията на област Сливен.

При обявяване на бедствено положение и въвеждане на Областния план за защита при бедствия в част „Горски пожари“ участват четирите основни съставни части на ЕСС, Регионална дирекция "Пожарна безопасност и защита на населението", Областна дирекция на МВР, ОС на БЧК и ЦСМП, както и областна администрация, съответната общинска администрация, доброволни формирования към общините, доброволци, горски стопанства и въоръжените сили.

3. ОПИСАНИЕ НА СИТУАЦИЯТА:

Пожарът е видимият ефект от процеса на изгаряне – специален вид химична реакция между кислорода във въздуха и някакъв вид гориво. Горивото трябва да се загрее до температурата му на запалване, за да се получи изгаряне. Продуктите от химичната реакция са напълно различни от изходния материал. Реакцията ще продължи, докато има достатъчно топлина, гориво и кислород, т.н. *“огнен триъгълник”*.

Не може да възникне огън, ако отсъства един от тези три компонента. Трите страни на



огнения триъгълник илюстрират трите компонента на огъня: топлина, гориво и въздух, като източник на кислород. Ако някой от тях бъде отстранен, огънят се гаси.

Особено рискови условия за разпространението и контрола на пожара е комбинацията от ветровито време, труден терен и високи температури. Силните ветрове пренасят частиците от огъня на големи разстояния

предизвиквайки нови запалвания. Високите температури изсушават растителността и повишават възпламенимостта на “горивото”. Пожарите създават допълнителна топлина на околната среда, като се наблюдават завихряния около пожара, които допринасят за още по-бързо разпространение на пожара.

Горските пожари са едно от най-страшните природни бедствия за екоклимата. Те често са трудни за контролиране и са изключително опасни поради своята необятност. Възникнали в малки мащаби, пожарите в обекти на горското и селското стопанство имат локален характер. Неовладени навреме, локалните пожари могат да прераснат в големи и да придобият характер на масови. Те нанасят сериозни щети на стопанството и околната среда и може да доведат до човешки жертви.

Основните видове горски пожари са три:

- **Низови пожари.** Това са преобладаващият вид горски пожари. Низовите пожари горят по-бавно, температурата е по-ниска и обхващат тревите, храстите, сечищни отпадъци и окапала шума около дърветата. Гасенето се извършва с вода, лопати, тупалки. При изразена хоризонтална и вертикална непрекъснатост на горимите материали, при ниска относителна влажност на въздуха и вятър, интензивните низови пожари могат да преминат във върхови пожари;

- **Върхови пожари.** При този вид пожари, горят върховете на дърветата, без да гори цялото дърво. В горните части на короните на дърветата, горимите материали са леки и по-бързо горят. Скоростта на разпространение е голяма, температурата е висока и тези пожари много трудно се гасят. Често се образуват огнени вихри. Гасенето се извършва с прокарването на горски просеки, траншеи, насрещен огън, както и по въздух със самолети и вода.

Върховият пожар първоначално възниква като низов – при условия, способстващи образуването на конвекционна колона. След като се развие върхов пожар, той може да се разпространява и независимо от низовия и обикновено го изпреварва значително по време и интензивност. Огънят в разпространението си може да срещне естествена преграда – река, езеро, широк път и др. и така да се самоунищожи. Мобилизират се всички сили и средства на Пожарна безопасност и защита на населението, доброволни формирования, Министерство на отбраната и Български червен кръст. При големи и унищожителни пожари може се търси и международна помощ;

- **Подземни пожари.** Този вид пожари се разпространяват сред подземните горими материали в дълбочина, която варира от няколко сантиметра до няколко метра в зависимост от дълбочината в почвения слой, до която има органична материя и дълбочината на просъхването ѝ. Подземните пожари имат ниска интензивност на горене и ниска скорост на разпространение, но се гасят трудно поради трудностите в определяне на периметъра и дълбочината им.

Скоростта на разпространение на приземния огън може да бъде около 0,1 – 3 m/min, а в короната на дърветата – до 100 m/min, в посока към вятъра. При изгарянето на торф и корените на растенията подземните пожари могат да се разпространяват в различни посоки. Торфът може спонтанно да гори без достъп до въздуха и дори под водата. При образуването на “гореща пепел” от торфен прах, при силен вятър, може да се пренесат на големи разстояния и да предизвика нови огнища на пожар.

Периодът, в който са най-благоприятни условията за пожар, се нарича **пожарен сезон**. Въпреки, че пожари са възможни през цялото топло полугодие, най-много пожари се наблюдават през юли, август и септември, тъй като това са месеците в годината с най-малко валежи и сравнително високи температури. Не са изключени пожари и през м. ноември, ако засушаването е продължително.

Въпреки това, ежегодно със заповед на министъра на околната среда и водите, периодът от 01.04. до 31.10. се определя като пожароопасен.

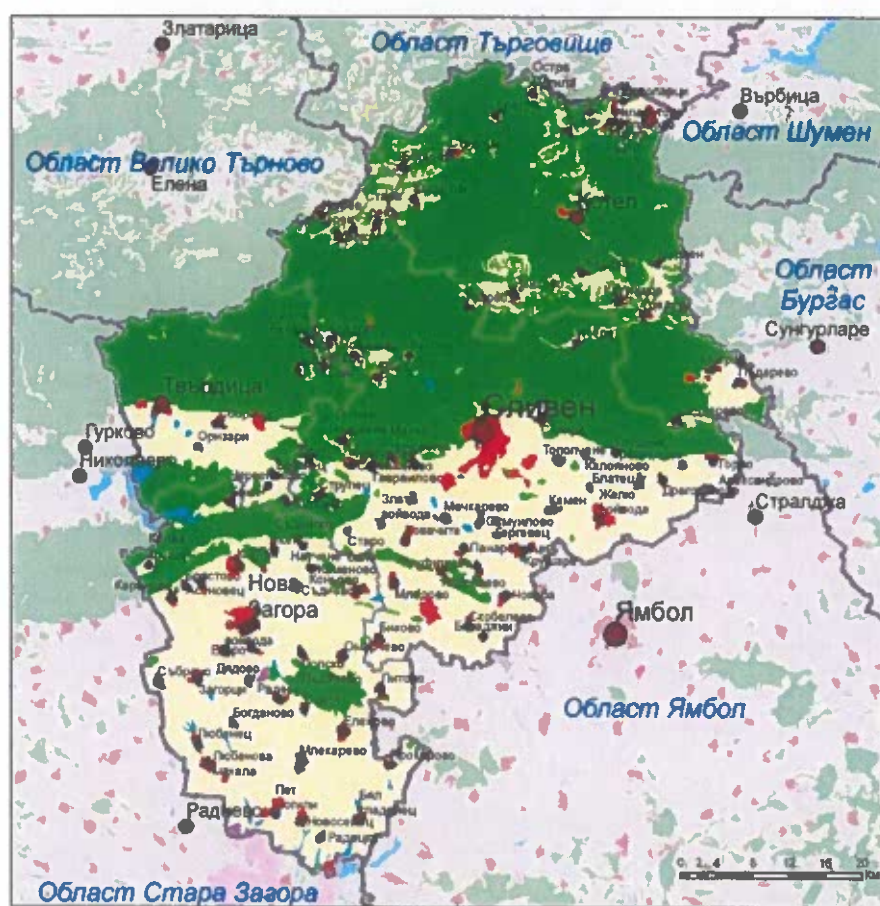
По-голямата част от пожарите възникват на територии, част от горския фонд и земеделски площи.

Две от честите причини за възникване на пожари, свързани с човешка дейност са:

- *Превозни средства.* Шофирането извън пътя, сред природата, в близост до суха растителност изисква изключителна предпазливост по отношение на предотвратяването на горски пожари. Температурата на отработените газове често е достатъчно висока, за да подпали суха трева или слама, с потенциална опасност за близките гори;

- *Селско стопанство.* Практиките на рязане и изгаряне се използват за разширяване на земеделските земи, чрез изсичане на гори и изгаряне на суха растителност. Такива палежи не само лишават животинските видове от техните местообитания, но често излиза извън контрол. Някои земеделски производители и стопани горят листа, остатъци от култури и други селскостопански отпадъци, които при определени условия водят до опустошителни пожари.

На следващата графика е показано разпределението на земеделските и горските площи на територията на област Сливен.



Релефът на областта се определя от наличието на два района:

- на север - планински и полупланински;
- на юг - равнинен.

Северната част на област Сливен (община Котел и северните части на общини Сливен и Твърдица) е изцяло разположена в планинския масив на Стара планина.

В южната част на областта преобладават земеделските територии.

Горската растителност е представена от иглолистни и широколистни високостеблени гори (бук, келяв габър, зимен дъб, цер, бор, клен, липа, акация, смърч), както и различни видове храсти и тревисти растения (леска, дрян, къпина, шипка, хвойна, диво кокиче, минзухар, иглика, дребна папрат).

В структурата на поземления фонд на област Сливен, преобладават земите за земеделско ползване и горските територии, които са почти 90 % от цялата територия на областта.

За област Сливен рискът от горски пожари се определя като **среден**, като на 1000 ha горска територия се опожаряват средногодишно по 0,92 ha.

Баланс на територията на област Сливен, към 31.12.2022 г.

Вид територия	Квадратни километри	Хектари	Относителен дял (%)
Общо	3541,56	354156	100,00
Урбанизирана територии	162,21	16221	4,58
Територия на транспорта	93,58	9358	2,64
Земеделска територия	1682,23	168223	47,50
Горска територия	1500,98	150098	42,38
Територия, заета от води и водни обекти	65,81	6581	1,86
Защитена територия	16,11	1611	0,45
Нарушена територия	13,58	1358	0,38
Некласифицирана по вид и начин на ползване	7,05	705	0,20

По категории горските територии се разделят на иглолистни - 7,58 %, широколистни - 77,40 % и незалесени площи - 15,02 %. В горските територии възникналите пожари годишно са около 10 - 15 %, спрямо тези в земеделските територии, които преобладават и са в порядъка на 80 - 85 %. Около 24 % от пожарите на територията на областта са върхови и около 76 % низови. Средногодишно опожарената площ в горските масиви е около 10 %.

Земеделските земи в областта са 168 223 ha или 47,5 % от цялата територия на областта. От тях използваемите земеделски площи са 166 688 ha (99 %). Същите по начин на използване са следните:

- Обработваема земя - 95 509 ha (57,3 %);
- Постоянно затревени площи, ливади и овощни градини - 62 332 ha (37,4 %);
- Земи с трайни насаждения - 8 847 ha (5,3 %).

Необработваните земеделски земи в областта са в границите на 1,0 % - 1,7 % спрямо нейната площ.

На територията на областта е възможно възникване на големи и сложни пожари в горския фонд. Силно пожароопасни са горските масиви в планинската част на областта, които са смесени (иглолистни и широколистни). Същите са разположени върху силно пресечена местност със слабо развита пътна мрежа, което ограничава възможностите за пожарогасителни действия и отцепване на районите.

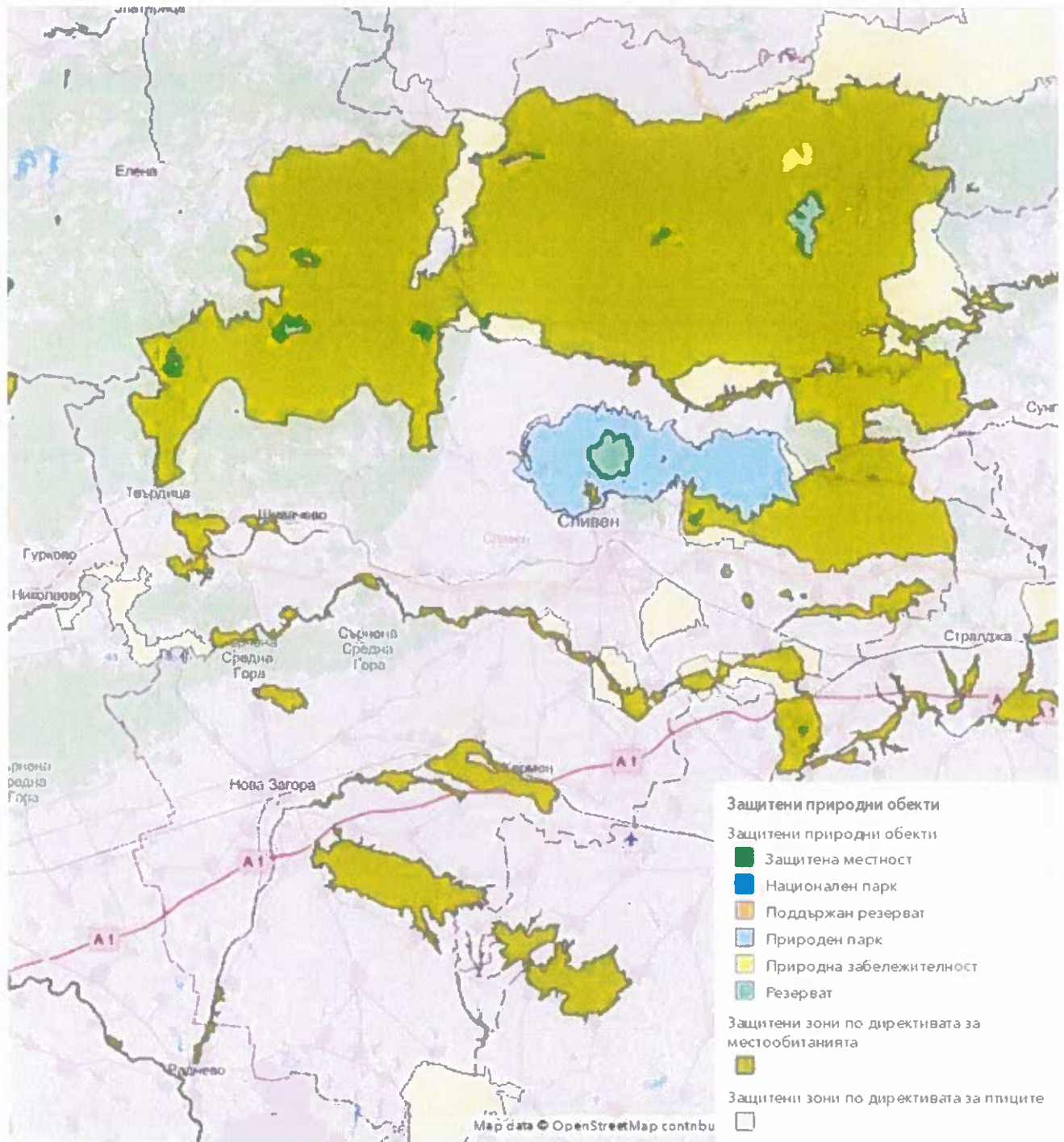
Възникналите пожари в трудно достъпните масиви ще затруднят изключително много използването на противопожарна техника, което ще доведе до нанасяне на огромни материални и екологични щети. В земеделските територии са разположени обширни обработваеми площи, като възникване на пожар в тях може да обхване значителна територия с голям фронт за кратко време при наличие на вятър.

В резултат на възникнал горски пожар на голяма площ и в зависимост от местността, в която се разпространява можем да имаме следните последствия:

- Сложна пожарна обстановка;
- Човешки жертви;
- Унищожаване на иглолистна и широколистна дървесина;
- Унищожаване на животински видове;
- Унищожаване на защитени територии;
- Унищожаване на частни имоти.

Регистър на защитените територии в област Сливен, по общини е показан в приложение № 23.

На следващата графика е показано разпределението на защитените природни обекти на територията на област Сливен.



Текущата демографска ситуация в областта се характеризира с:

- Продължаващо намаляване и застаряване на населението;
- Задълбочава се дисбалансът в териториалното разпределение на населението;
- Населението в трудоспособна възраст намалява, а това над трудоспособна възраст се увеличава. Нисък коефициент на демографско заместване.

Уязвими групи население на територията на област Сливен:

- Възрастни хора;
- Хора с увреждания;
- Групи със специфични рискове за здравето;

- Ромската етническа група;
- Семейства под прага на бедността;
- Население в отдалечени райони.

4. ПРИЕТИ УСЛОВИЯ ЗА ПЛАНИРАНЕ:

- 4.1. Голям брой засегнати жители, възможно е и загуба на човешки живот.
 - 4.2. Замърсяване на околната среда.
 - 4.3. Засегнат обществен и жилищен сграден фонд.
 - 4.4. Унищожаване на защитени растителни и животински видове, животновъдни и земеделски обекти.
- 4.4. Възможност от възникване на бедствени ситуации свързани с горските пожари едновременно на няколко места.

5. ПОСЛЕДОВАТЕЛНОСТ НА ДЕЙСТВИЯТА:

5.1. Оперативна готовност:

С цел предприемане на бързи и подходящи действия за намаляване на риска от бедствия и подготовка за реагиране от компетентните органи се извършва ранно предупреждение, чрез комплекс от дейности за разпространяване на спешно предупреждение към обществеността за предстоящо бедствие в определена територия.

Ранното предупреждение се извършва по разпореждане на областния управител, на кметовете на общини, на кметовете на населени места, на кметските наместници или на упълномощени от тях служители.

Ранното предупреждение и оповестяване на органите на изпълнителната власт и на населението при бедствия се определя с Наредба за условията и реда за функциониране на националната система за ранно предупреждение и оповестяване на органите на изпълнителната власт и населението при бедствия и за оповестяване при въздушна опасност. (Обн. ДВ, бр. 20 от 2012 г.).

Информацията за оперативната обстановка и за възникнал пожар може да бъде получена от различни източници:

- НОЦ - ГДПБЗН;
- ЕЕН 112;
- От служители на горските стопанства;
- На място в службите за спешно реагиране;
- От преки очевидци и др.

Служителите получили информацията, имат за задача да изяснят възможно повече обстоятелства около възникналия пожар – точното място на пожара, посока на разпространение, обхваната територия, застрашено население, населени места и др.

Координацията на съставните части на Единната спасителна система се осъществява от ОЦ при РД „ПБЗН“ – Сливен.

Компетентните органи, отговорни за изпълнение на дейностите при горски пожари са:

- Основните съставни части на ЕСС – РД „ПБЗН“, ОД на МВР, ЦСМП и ОС на БЧК;
- Кметове на засегнати общини;
- Териториалните структури на изпълнителната власт,
- Юридически лица, с които са сключени споразумения за взаимодействие.

Доброволните формирания по места и останалите части на Единната спасителна система предоставят сили и средства при поискване съгласно плана за защита при бедствия.

Време за привеждане в готовност - дежурните екипи на РД „ПБЗН“, ОД на МВР и ЦСМП поддържат постоянна оперативна готовност и работят на непрекъснат сменен режим.

Времето за събиране на допълнителен личен състав в РД „ПБЗН“ в работно време е Ч+00.30 часа, а в извън работно време Ч+01,00 часа.

5.2. Ред за активиране на плана:

Бедственото положение е режим, който се въвежда в зоната на бедствието от определените в Закона за защита при бедствия органи и е свързано с прилагането на мерки за определен период от време с цел овладяване на бедствието и провеждане на неотложни аварийно-възстановителни работи.

Бедственото положение се обявява във връзка с възникнали горски пожари, чиито параметри надхвърлят капацитета на системата за обслужване на обичайните дейности по защита на обществото и при условие че се случва, случило се е или има опасност да се случи бедствие в следствие на пожара, свързано със:

1. Загуба на човешки живот, и/или
2. Увреждане на здравето на хората, и/или
3. Значителни вреди на имуществото и/или икономиката, и/или
4. Значителни последици за околната среда, свързани със замърсяване на почвата, водата или въздуха или с унищожаването на биологични видове.

Областният управител обявява със заповед бедствено положение за цялата или за част от територията на областта, с което се въвежда Областния план за защита при бедствие, част „Горски пожари“. Областният управител обявява бедствено положение и в случаи, когато мащабът на бедствието надхвърля възможностите за справяне с наличните сили и средства на ЕСС на общинско ниво. Кмета на засегнатата община може да поиска от областния управител помощ и обявяване на „бедствено положение“. При въвеждане на областния план за защита при бедствия управлението преминава на областно ниво.

5.3. Определяне на защитни действия:

5.3.1. Основни защитни мерки за минимизиране на рисковете от пожари:

Прилагането на мерки за превенция на риска от пожари е по-ефективно, отколкото гасенето на пожара. Разходите за гасенето на един пожар са вероятно в пъти по-малки от стойността на изгорелите имущества, посеви, гори и ако пожарът е взел човешки жертви.

Основните защитни мерки за минимизиране на рисковете от пожари са следните:

➤ Повишаване на осведомеността за риска от пожари сред населението и заинтересованите страни. *Очакван резултат:*

✓ Подобряване знанията на населението и особено на фермерите и земеделските стопани за риска от пожари и големите загуби, които се носят на обществото;

✓ Подобряване знанията на обществото с препоръки за реагиране в случай на пожар;

➤ Оборудване и обучение на противопожарни групи за бързо реагиране в горски стопанства и доброволни формирания. *Очакван резултат:*

✓ Подобрени възможности за ефективно пожарогасене, намалени загуби и редуциран риск за човешки животи;

✓ Увеличен потенциал за борба с пожарите в стръмни и недостъпни за техника терени и райони;

✓ Намаляване на времето за реагиране и подобряване на ефективността при пожарогасенето.

➤ Правни дейности за повишаване отговорността и наказанието за причиняване на пожар. *Очакван резултат:*

✓ Сnižаване риска от възникване на пожари и прерастването им в големи и трудни за овладяване пожари;

✓ Разработване на специални мерки за намаляване практиките за почистване на растителността, чрез запалване на пожари, дори, чрез по-сериозни законови наказания и временно лишаване от земеделски субсидии;

➤ Изграждане на Национална система за бързо установяване на пожари и реагиране при такива и др. природни бедствия. *Очакван резултат:*

✓ Бързо установяване и локализиране на пожарите в горите и съседните земеделски райони, бързо потушаване на пожара, преди да се е разраснал;

✓ Намаляване на загубите и риска за човешкия живот;

➤ Подобряване на Плановете за дейностите по опазване на горските територии, картиране на риска от пожари на национално и местно ниво. *Очакван резултат:*

✓ Планиране на конкретни за условията мерки за намаляване на риска при пожари;

✓ Планиране на реакцията в случай на горски пожар;

➤ Осигуряване на финансиране за дейности по подготовка и поддържане на минерализирани ивици, противопожарни просеки, пътища и водоеми. *Очакван резултат:*

✓ Високо съотношение на ползите спрямо разходите;

✓ Намаляване на риска от възникване на пожари и прерастването им в големи и трудни за гасене такива;

✓ Ускоряване на процесите на възстановяване след големи пожари.

5.3.2. Основни защитни мерки при възникване на пожари:

Определянето на подходящите защитни действия има за цел недопускане рискове за живота и здравето на хората, опазване на имуществото в засегнатите територии, а също така и максимално ограничаване последствията от пожара. Тези дейности се определят и ръководят от ръководителя на операциите.

При обявено бедствено положение в част „Горски пожари“, основните защитни мерки които могат да се приложат са:

❖ Своевременно оповестяване на населението в засегнатия район;

❖ Съдействие на гражданите за нормално напускане на района на пожара и ограничаване на присъствието на хора и животни в районите с най-високи показатели на замърсяване;

❖ Провеждане на мероприятия за предотвратяване на паниката сред населението;

❖ Уведомяване и привеждане в готовност на техниката, съгласно сключени договори с юридически и физически лица;

❖ Ограничаване развитието на пожара;

❖ Охрана на обекти от национално и международно значение;

❖ Осигуряване на медицинска помощ на пострадалите;

❖ Други дейности свързани с конкретната обстановка.

Защитните действия се определят от Областния щаб за защита при бедствия, съобразно анализа на обстановката и постъпващите сигнали за последствията от пожара.

5.3. Предупреждение и оповестяване на населението:

Своевременното оповестяване и предупреждение на населението за настъпило или очаквано бедствие е от особена важност за запазване на човешкия живот, ограничаване на паниката сред населението и извършване бърза и ефективна евакуация от засегнатия район.

Информация за характеристиките, прогнозата и мащабите на бедствието, указания за поведение и действие на населението се подава и чрез регионалните оператори на радио и телевизионни програми, като целта е да се избегне създаването на паника сред населението. Съдържанието на информацията, която се съобщава се подава от компетентните органи.

Областния щаб за защита при бедствия организира предоставянето на информация за населението, чрез медиите за мащабите на бедствието и предприетите мерки от изпълнителната власт и ЕСС.

Изградената система за предупреждение и оповестяване на територията на областта е елемент на Националната система за ранно предупреждение и оповестяване на органите на изпълнителната власт и съставните части на ЕСС. Оповестяването на дежурните по Областен и Общински съвети по сигурност се извършва посредством Географска информационна система „Оповестяване“.

На областно ниво е изградена автоматизирана система за оповестяване на длъжностни лица през ОЦ на РД „ПБЗН“ - Сливен. Като абонати са включени определени длъжностни лица (към настоящия момент около 370 души) от държавната и местна администрация, териториалните структури на министерствата и ведомствата, съставните части на ЕСС, доброволни формирования и др.

5.4. Изпълнение на защитните действия:

Осъществява се непрекъснат процес на контрол по изпълнението на защитните действия. При непосредствена заплаха, евакуацията започва незабавно. При необходимост се осигуряват транспортни средства за бързото напускане на засегнатия район.

Медицинска помощ за пострадалите се осигурява от ЦСМП.

Със сили и средства на ОД на МВР се осигурява пропускателния режим на засегнатата територия, а при необходимост и охраната на отделни обекти или населени места.

Постоянно се събира информация за хора в неизвестност и се предприемат мерки по издирването им.

Следи се за състоянието и извършваните действия от спасителните екипи. При необходимост се подменят, пренасочват и се въвеждат допълнителни сили и средства.

5.5. Изпълнение на дейности по възстановяване:

Редът е разписан в Раздел VI от Плана за защита при бедствия – Възстановяване и подпомагане.

Подпомагането и възстановяването при бедствие включва предоставянето на неотложна и възстановителна помощ на пострадалите (засегнатите) лица и извършване на неотложни възстановителни работи след бедствие.

Неотложната помощ се организира, осигурява и предоставя от кметовете на общини и включва:

1. Изхранване и временно настаняване на пострадалите (засегнатите) лица и животни.
2. Раздаване на облекло и битово имущество на пострадалите (засегнатите) лица.
3. Предприемане на други мерки свързани с опазване живота и здравето на пострадалите (засегнатите) лица.

Възстановителната помощ се предоставя на физически лица при необходимост от основен ремонт на жилищата им, засегнати от бедствие, ако лицата отговарят на определените критерии в правилника по чл. 54, ал. 6 от Закона за защита при бедствия,

наличието на които се установява въз основа на анкета, извършена от органите на Агенцията за социално подпомагане.

Възстановителната помощ се предоставя при условия и по ред, определени с правилника по чл. 54, ал. 6 от Закона за защита при бедствия и не може да превишава стойността на данъчната оценка на жилището.

Възстановителната помощ се предоставя за:

- Частично възстановяване и/или частична замяна на конструктивни елементи на строежа;
- Строително-монтажни работи с които първоначално изпълнени, но увредени конструкции и конструктивни елементи се заменят с други видове или се извършват нови видове работи, с които се възстановява експлоатационната им годност, след издаване на разрешение за строеж.

Организирането, координирането, съхранението и предоставянето на населението на дарения и помощи се извършва от Областния съвет на БЧК със съдействието на кметовете на общини. Областният щаб за изпълнение на областния план за защита при бедствия на база оценка и анализа на ситуацията предлага решения за възстановяване на жизнено важни услуги за населението.

Неотложните възстановителни работи след бедствие се организират от органите на изпълнителната власт в съответствие с функциите им, определени в Закона за защита при бедствия, в специални закони и в подзаконовни нормативни актове.

Временното настаняване се извършва в резервните жилища по чл. 45 от Закона за общинската собственост, в други имоти, във фургони за живеене, сглобяеми къщи или палатки, предоставени от централните и териториалните органи на изпълнителната власт, юридически и физически лица.

Настаняване на пострадалите в резервен сграден фонд и в други подходящи сгради се извършва съгласно общинските планове за защита при бедствия.

Временно настаняване и оказване на специализирана медицинска помощ се извършва в здравни заведения съгласно приложение № 12.

6. ОРГАНИЗАЦИЯ И РАЗПРЕДЕЛЕНИЕ НА ОТГОВОРНОСТИТЕ:

При обявено бедствено положение на областно ниво, отговорните лица и структури са:

1. Областен управител и кметове на засегнатите общини.
2. Областен щаб за изпълнение на Областния план за защита от бедствия.
3. Регионална дирекция „Пожарна безопасност и защита на населението“.
4. Областна дирекция на МВР.
5. Областен съвет на БЧК.
6. Център за спешна медицинска помощ.
7. Общинските щабове за изпълнение на Общинските планове за защита от бедствия.
8. Физически и юридически лица, с които са сключени договори.
9. Военни формирования от въоръжените сили на територията на областта.

Основните съставни части на Единната спасителна система осигуряват непрекъснатата готовност за приемане на съобщения при възникване на бедствия, тяхната оценка и незабавни действия.

Въоръжените сили предоставят помощ за провеждане на неотложни аварийно-възстановителни работи с разрешение на министъра на отбраната, въз основа на искане от съответния държавен орган съгласно плановете.

Координацията на съставните части на Единната спасителна система се осъществява чрез ОЦ на Регионална дирекция "Пожарна безопасност и защита на населението".

Дейности и отговорни структури/лица

№	Дейности	Отговорни структури/лица
1.	Обявяване на бедствено положение при засегнати повече от една община или за цялата област.	Областен управител.
2.	Оповестяване на изпълнителната власт и съставните части на ЕСС.	ОЦ при РД „Пожарна безопасност и защита на населението“.
3.	Оповестяване на населението.	Общини
4.	Определяне ръководител на операциите.	Областен управител.
5.	Ограничаване движението на МПС и достъпа на хора нямащи отношение към дейности свързани с ограничаване и овладяване на бедствието.	ОД на МВР.
6.	Оказване на спешна медицинска помощ	ЦСМП; БЧК.
7.	Спасителни операции.	РД „Пожарна безопасност и защита на населението“; Доброволни формирования; БЧК; ЦСМП; ОД на МВР; Военни формирования.
8.	Локализиране, ограничаване, защита и ликвидиране на произшествието.	РД „Пожарна безопасност и защита на населението“; Югоизточно държавно предприятие (ЮИДП); Доброволни формирования; Военни формирования; Юридически и физически лица с които има сключени договори.
9.	Осигуряване при нужда на индивидуални средства за защита на населението.	Общини.
10.	Настаняване в жилища.	Общини. Областен управител. РД „Пожарна безопасност и защита на населението“.
11.	Определяне степента на засегнатите горски масиви, населени места и инфраструктура. Организиране на охраната след погасяване на пожара.	РД „Пожарна безопасност и защита на населението“; Югоизточно държавно предприятие (ЮИДП); Областна и общински служби по териториално устройствен и строителен контрол.

7. РЪКОВОДСТВО И КООРДИНАЦИЯ:

Ръководителят е лицето, на което са делегирани правомощия и носи отговорността за справяне с бедствието. Съгласно Закона за защита при бедствия, отговорността за справяне с бедствия на областно ниво е областният управител. Необходимо е ясно да се разграничи, че общото ръководство се осъществява по хоризонтала между съставните части на ЕСС, участващи в реагирането при бедствие, а командването е по вертикала в рамките на всяка съставна част на ЕСС и се осъществява от представител на съответната структура.

1. Областен управител:

Осъществява общото ръководство на съставните части на ЕСС.

- Организира работата и ръководи дейността на Областния щаб за изпълнение на Областния план за защита при бедствия;

- Създава организация за ранно предупреждение за бедствия;

- Определя ръководител на операциите;

- Може да обяви бедствено положение на територията на областта или на част от нея;

- Организира, координира и контролира процеса на подпомагане и възстановяване при бедствия;

- Организира, координира и разпорежда провеждането на превантивни мерки за недопускането или намаляването на последиците от бедствия;

- В зависимост от мащабите на бедствието, може да възложи на членове на щаба изпълнението на определени допълнителни функции по планиране и логистика.

2. Областен щаб за изпълнение на Областния план за защита при бедствия и за взаимодействие с Националния и общински щабове извършва:

- Извършва анализ и оценка на обстановката;

- Предлага на областния управител за одобрение варианти за решения, относно необходимия обем и ресурсно осигуряване на провежданите спасителни и неотложни аварийно-възстановителни работи за предотвратяване, ограничаване и ликвидиране на последиците от бедствието и за подпомагането на засегнатото население;

- Осъществява контрол по изпълнението на задачите и мерките за овладяване на бедствието;

- Информира, чрез медиите населението за развитието на бедствието, за предприетите действия за неговото ограничаване и овладяване и за необходимите предпазни мерки и действия;

- Докладва на областния управител за хода на провежданите защитни мероприятия.

Съставът на Областния щаб за изпълнение на Областния план за защита при бедствия и за взаимодействие с Националния и общински щабове е определен със заповед на областния управител на област Сливен.

3. Ръководител на операциите:

Определя се със заповед на Областния управител.

Осъществява взаимодействието и координацията между частите на ЕСС, участващи в изпълнението на защитните мерки. Притежава необходимата експертиза и опит.

Ръководителят на операциите организира и контролира изпълнението на одобрените решения на Областния щаб за изпълнение на Областния план за защита при бедствия. При провеждане на спасителни и неотложни аварийно-възстановителни работи има право да:

- Забрани или ограничи влизането на лица в района на бедствието;

- Нареди временно извеждане на лица от района на бедствието;

- Разпореда незабавно извършване или спиране на строителни работи, теренни преустройства или разрушаване на строежи или части от тях с цел предотвратяване или намаляване на негативните последици от бедствието;

- Поиска от юридически или физически лица предоставяне на помощ в съответствие с възможностите им;

- Създаде щаб на ръководителя на операциите с представители на участващите екипи от единната спасителна система;

- Раздели района на бедствието на сектори или на участъци, да определи техни ръководители, да им възлага задачи, както и да разпределя сили и средства за тях.

4. Оперативен център на РД „Пожарна безопасност и защита на населението“:

Осъществява координация на съставните части на ЕСС:

- Извършва ранно предупреждение и оповестяване на органите на изпълнителната власт, съставните части на Единната спасителна система, длъжностните лица от състава на Областния щаб за изпълнение на Областния план за защита при бедствия и населението;

- Приема и оценява информацията за бедствието;

- Уведомява компетентните съставни части на ЕСС и координира по-нататъшната дейност на основата на стандартни оперативни процедури;

- По искане на ръководителя на операциите организира включването на предвидените в плановете за защита при бедствия съставни части на единната спасителна система, както и допълнителни сили и средства.

8. СЪБИРАНЕ И ОБМЕН НА ИНФОРМАЦИЯ ЗА БЕДСТВИЕТО:

За развитието на възникналия пожар и предприетите от компетентните органи действия непрекъснато се събира информация, от момента на получаване на съобщението за възникването му, до пълното му ликвидиране.

Засегнатата от пожара територия е разделена на оперативни участъци с назначени ръководители. Всеки ръководител на оперативен участък провежда непрекъснато разузнаване за развитието на пожара в поверения му участък, при което осъществява непрекъснатата радио връзка с ръководените от него сили и средства. Събраната информация от ръководителите на оперативните участъци се предава, чрез средствата за комуникация в оперативния център на РД „ПБЗН“ и от там в Областния щаб за изпълнение на Областния план за защита при бедствия за обобщаване.

В щаба на ръководителя на операциите се обобщава информацията за хода на действията и се води протокол за извършеното. Ръководителя на операциите предоставя информация за обстановката на Областния щаб за защита при бедствия и на Оперативния център (ОЦ) при РДПБЗН. На тази база се вземат необходимите решения от Областния щаб и необходимата информация, в касаещия ги обем, се изнася пред медиите.

Оперативния център на РД „ПБЗН“ предава информация към Националния оперативен център (НОЦ) при ГД „ПБЗН“ - МВР.

9. КОМУНИКАЦИИ:

Наличните средства и възможности за комуникация в областта са директните телефонни връзки, мобилните телефонни връзки, радио връзки и интернет. Предприятията, осъществяващи електронни съобщения, са длъжни да съдействат на МВР за осъществяване на комуникациите при бедствия и на Националната система за спешни повиквания с единен европейски номер 112 (чл. 30 от Закона за защита при бедствия).

За комуникация се използват и средствата, работещи на работния честотен диапазон на МВР.

При обявено бедствено положение във връзка с възникването на горски пожар, обмяна на информацията ще бъде осъществяван чрез група ОЦ при РД „ПБЗН“. Комуникацията на терен ще бъде осъществявана чрез всички носими, мобилни и стационарно монтирани радиостанции и ТЕТРА терминали.

10. РЕСУРСНО ОСИГУРЯВАНЕ НА ИЗПЪЛНЕНИЕТО НА ПЛАНА:

Източниците за финансиране са общинските бюджети, Междуведомствената комисия за възстановяване и подпомагане към Министерски съвет, бюджетите на министерства и ведомства, бюджетите на юридически лица и еднолични търговци.

При извършени непредвидени разходи от общините за разплащане на неотложни аварийно-възстановителни работи, неразплатени разходи за извършени НАВР и за заплащане на разходи на сили от Единната спасителна система, участвали в дейностите – съответния кмет на община подготвя искане на средства от Междуведомствената комисия за възстановяване и подпомагане към Министерски съвет (заедно с документи, доказващи целесъобразността и законосъобразността на разходите).

11. ОТГОВОРНИ ОРГАНИ И ВРЪЗКИ:

Планът е разработен на основание и в изпълнение на чл. 9 ал. 2 от Закона за защита при бедствия и при спазване на изискванията на издадените от Съвета за намаляване на риска от бедствия към Министерския съвет „Указания за разработването и готовността за изпълнението на плановете за защита при бедствия“.

Отговорен за разработване на плана е Областния съвет за намаляване на риска от бедствия, на основание чл. 9, ал. 8 от Закона за защита при бедствия.

Съставът на съвета се определя със заповед на областния управител.

Изискващата се информация за изготвяне на плана е предоставена от всички териториални звена на администрацията на изпълнителната власт.